

Beleidsplan 2021-2027

Dit plan duidt de richting aan voor het beleid van LUCA School of Arts voor de periode van 2021 tot 2027. Ten aanzien van het onderwijsbeleidsplan 2016-2020 wordt de scope bewust verbreed tot alle aspecten van LUCA, met naast de kernopdracht onderwijs ook het onderzoek, de beoefening van de kunsten en maatschappelijke dienstverlening.

Het beleidsplan vertrekt vanuit elementen die de grondhouding bepalen van LUCA. Verder geven vier beleidsrichtingen aan in welke richting LUCA op lange termijn wil evolueren: “windrichtingen” die samen het kompas vormen voor de koers(en) die LUCA wenst te varen. Concreet definieert het plan op dat kompas vervolgens acht strategische doelstellingen voor de periode 2021-2027. Die looptijd valt niet toevallig samen met die van het Europese meerjarencader, met daarin immers belangrijke programma 's voor onderwijs en onderzoek. Het strategisch beleidsplan van LUCA vormt tevens een belangrijke context voor de instellingsreview die plaatsvindt in 2023-2024.

Elementen die de grondhouding van LUCA bepalen

In ons beleid beschouwen we respect en integriteit als basishouding, duurzaamheid en diversiteit als troef en kwaliteit als drijfveer. Dit zijn criteria waaraan ieder element van het beleid binnen LUCA School of Arts kan worden getoetst. Het betekent dat al onze acties uitgaan van een respectvolle houding, duurzame ontwikkeling beogen, inclusie omarmen, en kwaliteit hoog in het vaandel dragen. Omgekeerd gesteld tolereren we bij LUCA geen gedrag dat de menselijke waardigheid aantast, roofbouw pleegt op onze planeet en haar bewoners, diversiteit uitsluit, of dat het streven naar kwaliteit negeert.

Referentiekaders voor onze werking zijn onder meer de gedragscode¹ van LUCA, het pact voor respect² van KU Leuven, en in een meer globaal perspectief de sustainable development goals³ van de Verenigde Naties. Respect en integriteit, duurzaamheid, diversiteit en kwaliteit behoren tot onze grondhouding. Het zijn geen doelstellingen die we op een bepaald moment willen gerealiseerd hebben, om vervolgens in te wisselen voor nieuwe doelstellingen. Integendeel, deze elementen waren gisteren even wezenlijk als ze dat morgen zullen zijn. Ze vormen de onderstroom van ons dagelijks handelen en onze leidraad op momenten dat we keuzes moeten maken. Wanneer ze fungeren als onderstroom zijn ze vaak onzichtbaar, en in hun geïnterioriseerde vorm ook net zo waardevol. Daarenboven willen we ze zo veel mogelijk zichtbaar aan de oppervlakte brengen, wanneer we ons beleid actief vormgeven, en wanneer we onze keuzes verdedigen.

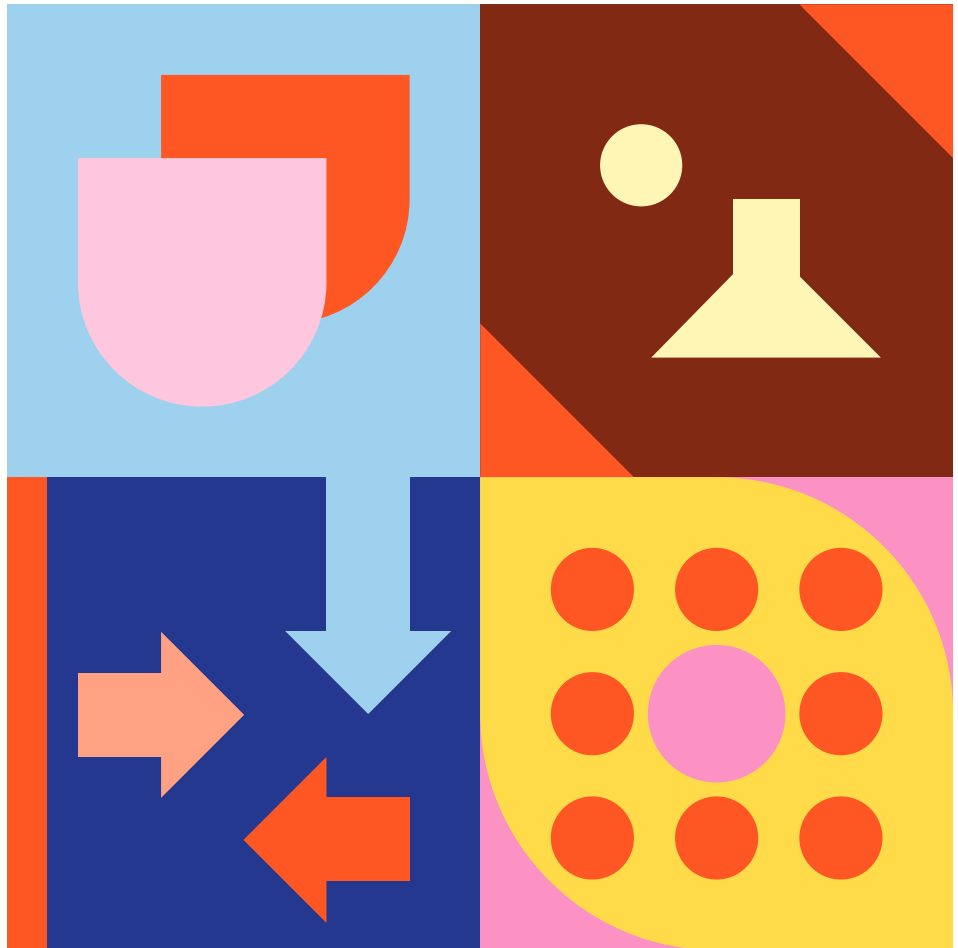
Vier beleidsrichtingen op lange termijn

De koers die LUCA wenst te varen articuleren we aan de hand van vier “windrichtingen” die zich situeren op een soort strategisch “kompas”. De vergelijking loopt meteen mank in die zin dat de wind of een schip doorgaans slechts één richting kiest, waar LUCA zich wil bewegen in alle vier de richtingen tegelijkertijd. Dat is niet te wijten aan een soort keuzestress die van LUCA een stuurloos schip of een wispelturige storm zou maken. Integendeel: de keuze voor een samenspel van vier beleidsrichtingen tegelijkertijd laat toe dat LUCA groeit in veelzijdigheid, naar analogie met de verschillende aspecten die in haar missie vervat zitten. De strategische doelstellingen die vervolgens worden gepositioneerd op dit kompas zorgen voor de nodige focus.

De vier beleidsrichtingen zijn de volgende:

LUCA een identiteit geven als actor in de maatschappij

Opleidingsinstituut wordt onderdeel van een laboratorium



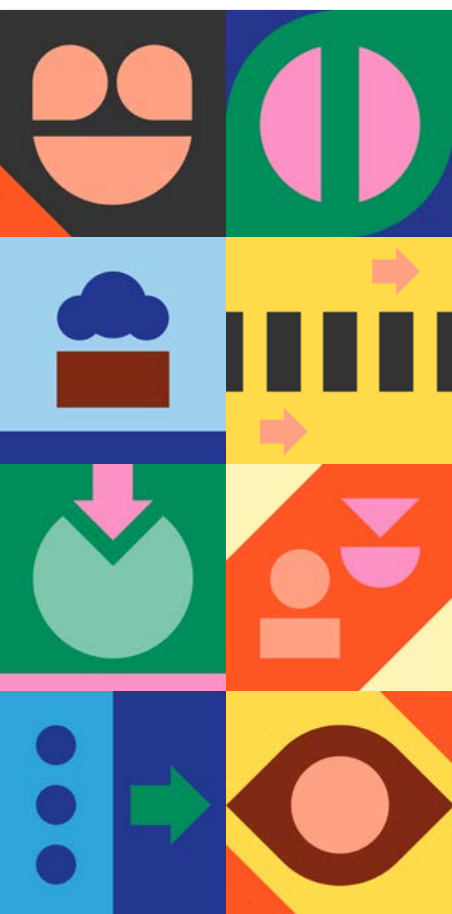
Aanbodgedreven wordt aangevuld met vraaggestuurd

Multicampusrealiteit ontsluit zich tot netwerk

Acht strategische doelstellingen

Binnen de vier beleidsrichtingen bepaalt LUCA aan de hand van dit beleidsplan acht strategische doelstellingen, die inzichtelijk maken wat we in 2027 anders of méér willen realiseren dan in 2021. Ze focussen dus op die aspecten waarbinnen we de komende jaren een duidelijke evolutie willen teweegbrengen.

De keuze voor een set van acht punten waarin LUCA een verschil wil maken, heeft als consequentie dat de doelstellingen van dit plan niet de vele zaken omvat die LUCA ongewijzigd wil verderzetten. Onverminderd de focus op de geïdentificeerde ambities voor verandering en verbetering blijven dus de kernopdrachten onderwijs, onderzoek, internationalisering, artistieke werking en maatschappelijke dienstverlening eveneens de agenda bepalen, trouw aan de missie en visie van LUCA.



In 2027 ...

...nemen onderzoekers, docenten en studenten van LUCA actief en zichtbaar deel aan het maatschappelijk debat. [1]

...heeft LUCA een internationale reputatie als kennisinstelling binnen het brede domein van de kunsten. [2]

...beschikt LUCA over een virtuele omgeving waar studenten, alumni, onderzoekers en docenten zich presenteren en elkaar en de buitenwereld ontmoeten. [3]

...zijn work in progress, experiment en innovatie nadrukkelijk zichtbaar aanwezig op iedere campus van LUCA. [4]

...is een pedagogisch-didactisch concept van curatorschap de basis van het onderwijsmodel binnen LUCA. [5]

...gelden sociale en educatieve vaardigheden binnen LUCA als kerncompetenties bij de rekrutering en ontwikkeling van personeelsleden. [6]

...stelt LUCA zijn gespecialiseerde infrastructuur en faciliteiten open voor de buitenwereld. [7]

...realiseert LUCA samen met externe partners trajecten voor levenslang leren en projecten ten dienste van de maatschappij. [8]



1. In 2027 nemen onderzoekers, docenten en studenten van LUCA actief en zichtbaar deel aan het maatschappelijk debat

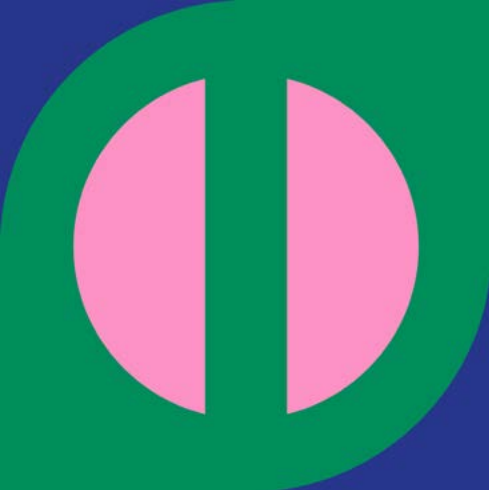
LUCA is een gemeenschap van personen die tot deze gemeenschap behoren omwille van hun specifieke expertise en talent. Dat geldt zowel voor studenten als personeelsleden. De visie van deze gemeenschap is dat haar leden zich engageren als actieve spelers in de samenleving, vanuit hun artistieke, ontwerpmatige, praktijkgerichte en onderzoekende competenties.

Alle leden die bij LUCA studeren, doceren, onderzoeken en werken genieten de academische vrijheid om vanuit hun expertise te participeren aan het debat dat binnen zowel als buiten de muren van LUCA wordt gevoerd. Die academische vrijheid is onlosmakelijk verbonden met academische verantwoordelijkheid, met name dat het steeds gaat om een tegensprekelijk debat, met ruimte voor woord en wederwoord, en dat de bijdrage door de leden van LUCA gebeurt vanuit de expertise die zij hebben en ontwikkelen binnen hun rol als student of personeelslid.

LUCA moedigt deelname aan het maatschappelijke debat aan, in het bijzonder met betrekking tot thema's die nauw aansluiten bij de kernopdrachten van LUCA (onderwijs, onderzoek, internationalisering, artistieke werking en maatschappelijke dienstverlening) en de domeinen waarbinnen LUCA als School of Arts en als faculteit actief is: kunst, cultuur en creativiteit in brede zin. Vanuit een brede waaier aan disciplines en invalshoeken biedt LUCA een tegengewicht voor een al te enge interpretatie van "de kunsten". Die brede waaier maakt ook dat experts verbonden aan LUCA een evenwaardige gesprekspartner zijn in debatten met betrekking tot heel wat domeinen, en niet louter "de kunsten" als niche.

Studenten en personeelsleden die bijdragen tot het debat vanuit hun positie binnen LUCA spreken vanuit hun persoonlijke kennis en expertise. Hun affiliatie met LUCA impliceert noch vereist dat hun standpunt dat van de instelling zelf is. Het bestaan van diverse standpunten binnen LUCA is zelfs logisch en wordt beschouwd als een troef. Slechts de elementen die tot de grondhouding behoren bakenen de grenzen af van de inhoud, en vooral de vorm, van deze standpunten. Zij blijven dus te allen tijde respectvol, en zijn principieel gericht op duurzame ontwikkeling, inclusie en kwaliteit.

Vol vertrouwen dat de leden die behoren tot LUCA als gemeenschap dankzij hun talent en expertise heel wat "te vertellen" hebben, formuleert LUCA de ambitie om actiever en zichtbaarder deel te nemen aan het maatschappelijke debat.



2. In 2027 heeft LUCA een internationale reputatie als kennisinstelling binnen het brede domein van de kunsten

LUCA is de grootste en breedste school of arts binnen het Vlaamse hogeronderwijslandschap. Dat was een bewuste keuze binnen de associatie waartoe LUCA behoort. Andere associaties opteerden ervoor om disciplines apart te houden (academie enerzijds, conservatorium anderzijds) en deze in te bedden in grotere hogescholen, met naast kunstopleidingen de professionele opleidingen binnen de andere studiegebieden. Als eigenstandige en comprehensieve school of arts is LUCA dus een unicum in Vlaanderen.

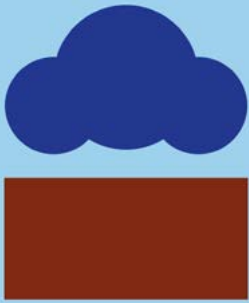
Inhoudelijk bestrijkt het onderwijsaanbod van LUCA een brede waaier van domeinen, met opleidingen binnen de audiovisuele en beeldende kunsten, design, muziek en drama, evenals domeinen die verwant zijn aan de kunsten, zoals interieurvormgeving en bouw. Ook educatieve opleidingen zijn sterk verankerd binnen LUCA. Bovendien situeert het onderwijsaanbod zich op verschillende sporten van de leerradde, van graduaatsopleiding, over bachelor en master, tot en met doctoraat.

Het artistiek onderzoek is dan weer ingebed in de KU Leuven, de grootste universiteit van Vlaanderen, en de meest innovatieve van Europa. De geassocieerde faculteit kunsten vormt binnen de universiteit de academische ruimte voor het artistiek onderzoek ("in" de kunsten) en het vertrekpunt voor interdisciplinair onderzoek ("met" en "vanuit" de kunsten). Ook deze onderzoekswaaier is breed, en vormt een continuüm van fundamenteel tot toegepast en praktijkgericht onderzoek.

De schaalgrootte, de centrale ligging in en rond de hoofdstad van Europa, het brede spectrum van zowel het onderwijsaanbod als het onderzoekspotentieel, en de structurele inbedding in een topuniversiteit, stellen LUCA in staat om een sleutelrol te spelen binnen toonaangevende internationale netwerken. LUCA is stichtend lid van een Europese Universiteit (FILMEU) en actief binnen tal van samenwerkingsverbanden, zoals de European League of Institutes of the Arts (ELIA).

De internationale reputatie en benchmarking van LUCA zijn niet zomaar een prestigekwestie. De toonaangevende rol opent vooral mogelijkheden voor de onderzoekers, studenten, docenten en medewerkers van LUCA. Per slot van rekening geven zij het netwerk gestalte door internationale samenwerking en mobiliteit.

Vanuit al haar sterktes formuleert LUCA de ambitie om zich internationaal te profileren als referentie voor artistiek onderwijs en onderzoek in Europa.



3. In 2027 beschikt LUCA over een virtuele omgeving waar studenten, alumni, onderzoekers en docenten zich presenteren en elkaar en de buitenwereld ontmoeten

LUCA is een gemeenschap van meer dan 4.000 personen: studenten, docenten, onderzoekers en ondersteuners. Fysiek zijn zij aan de slag op campussen in vier verschillende steden: Brussel, Genk, Gent en Leuven. Vanuit een Vlaams perspectief is dit een grote spreiding, maar de afstand tussen deze steden is eigenlijk eerder klein, en de bereikbaarheid is goed. Vanuit internationaal perspectief kan LUCA dus beschouwd worden als een School of Arts met een geconsolideerde ligging in en rond de hoofdstad van Europa. Om met ruim 4.000 personen een actief netwerk te vormen, is het niettemin zinvol om de fysieke realiteit van de verschillende campussen aan te vullen met de virtuele realiteit van een online omgeving waar studenten, docenten, onderzoekers en ondersteuners elkaar kunnen vinden en in dialoog kunnen gaan.

De gemeenschap van LUCA is bovendien voortdurend in beweging: studenten stromen in en uit. Het alumnibestand groeit jaarlijks aan met honderden nieuwe leden. Ook personeelsleden komen nieuw in dienst of verlaten LUCA voor een andere uitdaging of voor een welverdiend pensioen. En verder hebben onderzoekers, docenten, studenten en ondersteuners via hun job heel wat contacten buiten LUCA. Dat maakt dat het feitelijke LUCA-netwerk veel ruimer is dan de groep van studenten en personeelsleden die op een bepaald moment bij LUCA zijn ingeschreven of tewerkgesteld.

Een virtuele omgeving biedt kansen om zo'n uitdeinend netwerk in kaart te brengen en te ontsluiten. Het laat toe dat studenten en alumni, onderzoekers en docenten, hun werk presenteren, aan elkaar en aan de buitenwereld, van waaruit verdere dialoog en samenwerking worden gevoed. In de hybride samenleving waarin we continu zowel off- als online communiceren en connecteren, staat deze virtuele ruimte niet los van de fysieke campussen. Deze en de volgende doelstelling vullen elkaar dus naadloos aan.

De omslag naar virtuele vormen van onderwijs, onderzoek en artistieke werking onder invloed van de pandemie van 2020 sterkt LUCA in de ambitie om een dergelijke virtuele omgeving uit te bouwen.



4. In 2027 zijn work in progress, experiment en innovatie nadrukkelijk zichtbaar aanwezig op iedere campus van LUCA

Waar de pandemie van 2020 ons leerde dat een virtuele omgeving een echte meerwaarde kan betekenen, deed ze ons ook realiseren dat fysieke interactie en tactiliteit voor artistiek onderwijs en onderzoek essentieel blijven. LUCA blijft dus inzetten op de ruimte die ze biedt op haar campussen. Die zijn overigens niet langer zomaar schoolgebouwen. Het zijn ontmoetingsplekken waar artistiek onderzoek plaatsvindt en, van daaruit, artistiek talent zich kan ontwikkelen. Kenmerkend voor zowel onderwijs als onderzoek is het proces van experimenteren, falen en groeien.

LUCA zet in op de verdere uitbreiding van haar onderzoeksactiviteiten, ingebed in de geassocieerde faculteit kunsten van KU Leuven. Dat betekent dat het aantal onderzoekers zal toenemen. Zij hebben niet alleen een (flex) werkplek nodig maar hebben eveneens nood aan uitrusting, praktijk- en experimenteerruimte. Ruimte maken voor artistiek onderzoek heeft daarbij niet alleen te maken met het creëren van bijkomende oppervlakte maar ook met de wijze waarop ruimtes worden toegewezen aan onderwijs- en/of onderzoeksactiviteiten, evenals de wijze waarop LUCA de verstrengeling van beide zichtbaar maakt aan iedereen die op een campus studeert, werkt of op bezoek komt.

Typisch voor plaatsen waar artistiek talent ontgonnen wordt en onderzoekers aan de slag zijn, is dat niet zozeer het afgewerkte product maar wel het nooit voltooide proces centraal staat. Daarin onderscheidt een gebouw van LUCA zich van een traditionele kunst- en cultuurinstellingen. Een School of Arts is in de eerste plaats een laboratorium in actie, geen museum, bioscoop, concert- of theaterpodium... Evident leiden onze infrastructuur en activiteiten wel regelmatig tot toonmomenten, waarbij een campus wel degelijk tijdelijk de vorm kan aannemen van een tentoonstellingsruimte of een cultureel centrum. Maar zelfs dan blijven de sporen van het experimentele stadium zichtbaar.

Vanuit zijn eigenheid als laboratorium formuleert LUCA de ambitie om in alle gebouwen het zoekende proces van onderzoekers en studenten de nodige ruimte en ook een nadrukkelijk zichtbare plaats te geven.



5. In 2027 is een pedagogisch-didactisch concept van curatorschap de basis van het onderwijsmodel binnen LUCA

Met ongeveer 1.000 uitgereikte diploma's per jaar levert LUCA een belangrijke bijdrage tot het versterken van talent binnen de samenleving. Meer dan 500 personeelsleden zijn rechtstreeks betrokken in opleidingsonderdelen en curricula op basis waarvan studenten hun diploma behalen.

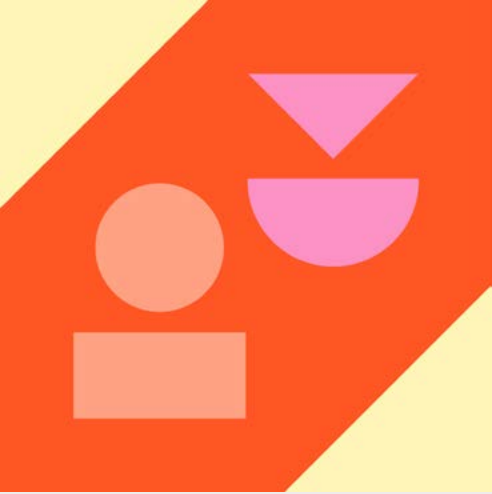
Tweemaal is er sprake van een breed spectrum. Enerzijds met betrekking tot de 1.000 diploma's, die gespreid zijn over de brede waaier van domeinen en disciplines waarin LUCA opleidingen aanbiedt. Anderzijds ook met betrekking tot de 500 personeelsleden die instaan voor die verschillende opleidingen en individueel erg uiteenlopende expertises hebben. Dat maakt van LUCA op zich al een sterk netwerk van kennis en vaardigheden die binnen de verschillende opleidingen gemobiliseerd worden.

De kwaliteit van het onderwijs, en ook de toekomstbestendigheid ervan, schuilt echter niet alleen in de expertise die LUCA via de 500 onderwijzende personeelsleden zelf in huis heeft, maar ook in de brug die zij slaan naar bijvoorbeeld hun onderzoek en hun professionele ervaring. Daarbij komen ook hun connecties in beeld met andere experts: collega's binnen LUCA, collega's binnen de KU Leuven, collega's binnen het wereldwijde onderzoeksveld of de sector.

Die genetwerkte positie stelt al diegenen die verantwoordelijkheid opnemen binnen de opleidingen in staat om die verantwoordelijkheid niet alleen in te vullen als expert, maar ook als curator. Vaak kunnen zij opleidingsonderdelen op eigen houtje voorzien van de nodige invulling, maar tevens kunnen zij bijkomende expertise inroepen om de inhoud te verrijken, het perspectief te verbreden, en actuele ontwikkelingen binnen te brengen. Hetzelfde geldt voor zij die verantwoordelijkheid dragen over de samenhang van opleidingsonderdelen binnen curricula. Een opleiding is meer dan de nevenschikking van stukjes expertise: het is een zorgvuldig vormgegeven totaalprogramma. De rol van curator sluit dus naadloos aan bij het ontwerpen van krachtige leeromgevingen.

Naast de docent neemt ten slotte ook de student zijn verantwoordelijkheid binnen het onderwijs. Het zijn immers de studenten die bij aanvang een studiekeuze maken, en gedurende hun traject verschillende vrijheden en keuzemogelijkheden hebben. De rol van curator is dus ook op hen van toepassing.

Vanuit de combinatie van individuele expertise en netwerking bij alle betrokkenen formuleert LUCA de ambitie om een concept van curatorschap als basis te definiëren voor het onderwijsmodel. Samen met de fundamentele gerichtheid op kwaliteit (als grondhouding) staat dit model garant voor een positief resultaat bij de instellingsreview van 2023-2024.



6. In 2027 gelden sociale en educatieve vaardigheden binnen LUCA als kerncompetenties bij de rekrutering en ontwikkeling van personeelsleden

De kerntaken van LUCA zijn stuk voor stuk mensenwerk. Ongeacht het belang van een state of the art infrastructuur en een adequate uitrusting, gebeuren artistiek onderwijs en onderzoek voor en door mensen. Dat zal ook zo blijven, want wanneer het aankomt op robotisering dan zijn het creatieve domein en het onderwijs typevoorbeelden van sectoren waar machines de menselijke inbreng onmogelijk kunnen vervangen.

Bezoldigingen maken het overgrote deel uit van de bedrijfskosten van LUCA, en de personeelsleden zijn dan ook de belangrijkste asset waarover de organisatie beschikt. Dit “human capital” vergt terecht veel aandacht en de “opbouw” en het “onderhoud” van het personeelskorps gebeurt dan ook best met dezelfde zorgvuldigheid als de constructie en het instandhouden van patrimonium. Iedere aanwerving, ieder moment van professionalisering, iedere loopbaanstap is een kostbare investering.

Met interpersoonlijke samenwerking als sleutel tot het succes van LUCA is het essentieel dat we investeren in een duurzaam en divers personeelsbeleid. Dat betekent dat we reeds bij de start, bij de zoektocht naar nieuwe collega’s niet alleen aandacht hebben voor hun inhoudelijke expertise en specifieke vaardigheden, maar ook voor hun competenties om intensief samen te werken met anderen: studenten, collega’s, bezoekers.

Ook educatieve vaardigheden horen daarbij, gelet op de missie van LUCA als “docerende gemeenschap” (via opleidingen maar evengoed disseminatie van onderzoeksresultaten en deelname aan het maatschappelijke debat). Een educatieve ingesteldheid gaat tevens hand in hand met een onderzoekende houding, die overigens geen privilege is voor enkel zij die onderzoek als kerntaak hebben. Alle personeelsleden hebben de reflex om hun eigen expertise voortdurend in vraag te stellen, uit te breiden en te herzien, net zoals we dat ook van studenten verwachten.

Sociaal competente personeelsleden garanderen bovendien een warm onthaal en een goede begeleiding voor studenten die kiezen voor een opleiding bij LUCA, inclusief een duurzaam en zorgzaam sociaal beleid.

In het kader van een duurzame loopbaan is de verdere ontwikkeling van sociale en educatieve vaardigheden ook een aandachtspunt binnen het leerproces dat personeelsleden blijven doorlopen, via professionalisering, of in het opnemen van leidinggevende taken.

Als mensgedreven organisatie formuleert LUCA dan ook de ambitie om sociale en educatieve vaardigheden een centrale plaats te geven in haar personeelsbeleid.



7. In 2027 stelt LUCA zijn gespecialiseerde infrastructuur en faciliteiten open voor de buitenwereld

Het realiseren van de kerntaken van LUCA vergt vaak een specifieke uitrusting. Dat geldt zowel voor de fysieke campussen als de virtuele omgeving. Het gaat dan over onderwijstechnologie en onderzoeksinfrastructuur, werkplaatsen en ateliers, bibliotheken en uitleendiensten voor materiaal, studio's en montagecellen, repetitieruimtes en muziekinstrumenten, concertzalen en tentoonstellingsruimtes...

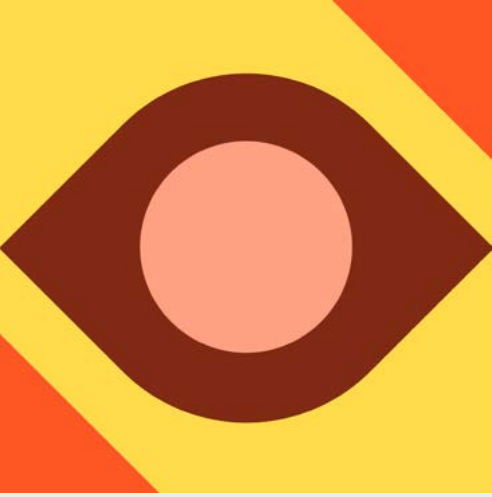
De mate waarin deze gespecialiseerde infrastructuur en faciliteiten ter beschikking staan van de leden van de gemeenschap van LUCA is mede bepalend voor de ontplooiing van hun creativiteit. Het uitbouwen van een uitstekende service voor intern gebruik, laat eveneens toe om deze ruimer ter beschikking te stellen.

LUCA kan haar connectie met de buitenwereld versterken door ook anderen dan de eigen studenten, docenten en onderzoekers toe te laten tot de faciliteiten. Die openheid spoort niet alleen met de publieke rol van een instelling als LUCA, maar komt ook de interne dynamiek ten goede, doordat andere spelers worden binnengebracht.

De uitdaging bestaat erin een model te vinden waarin de services voor alle partijen beter tot hun recht komen door ze meer te ontsluiten, met aangepaste en billijke gebruiksvoorwaarden voor internen enerzijds en externen anderzijds. Parallel daarmee lopen steeds de investeringen in het up to date houden van de infrastructuur en faciliteiten. Het extern ter beschikking stellen ervan kan mee de financiering helpen dragen.

Deze open houding draagt ten slotte ook bij tot het vernetwerken van onze infrastructuur en faciliteiten met binnenlandse en buitenlandse partners. Op die manier kan het eigen aanbod worden aangevuld met mogelijkheden die we anders zelf niet ter beschikking hebben.

Het huidige aanbod van infrastructuur en faciliteiten laat toe dat LUCA de ambitie formuleert om dit voortaan ook open te stellen voor de buitenwereld, en zo het aanbod nog verder uit te bouwen.



8. In 2027 realiseert LUCA samen met externe partners trajecten voor levenslang leren en projecten ten dienste van de maatschappij

Het hoger onderwijs is, zeker voor wat LUCA betreft, historisch ontstaan vanuit het vrij initiatief van inrichtende machten die de verantwoordelijkheid namen om jongeren te vormen en zo bij te dragen tot de welvaart en het welzijn van de samenleving. Tal van evoluties maken dat onderwijs en vorming tegenwoordig een veel bredere functie krijgen en al zeker niet langer beperkt blijven tot dat ene en eenmalige scharniermoment tussen de leerplicht en het professionele leven. Leren is een levenslange must geworden.

Diezelfde evolutie maakt dat hoger onderwijs geen geïsoleerde fase meer is in een mensenleven, maar een langdurige rol blijft spelen. Hetzelfde geldt voor onderzoek en innovatie, waarbij de verwevenheid tussen kennisinstellingen en werkveld niet langer beperkt is tot punctuele samenwerkingen maar zich situeert binnen een dynamische vervlechting.

LUCA kan inspelen op deze realiteit door zich expliciet open te stellen voor de vragen die leven binnen de maatschappij met betrekking tot levenslang leren, participatie en innovatie. Antwoorden op die vragen ontwikkelt LUCA vervolgens in samenwerking met de externe partners en nemen de vorm aan van vormingstrajecten buiten het reguliere aanbod van initiële opleidingen, projecten waarbij onderzoekers vanuit hun expertise bijdragen tot toepassings- en praktijkgerichte oplossingen, of projecten waarbij studenten in interactie gaan met het werkveld, sector en samenleving.

De sterke positie op het gebied van artistiek onderwijs en onderzoek laat LUCA toe om de ambitie te formuleren dat ook vragen van buitenaf met betrekking tot vorming en innovatie worden beantwoord met gezamenlijk vormgegeven trajecten en projecten.